



# HOOVER

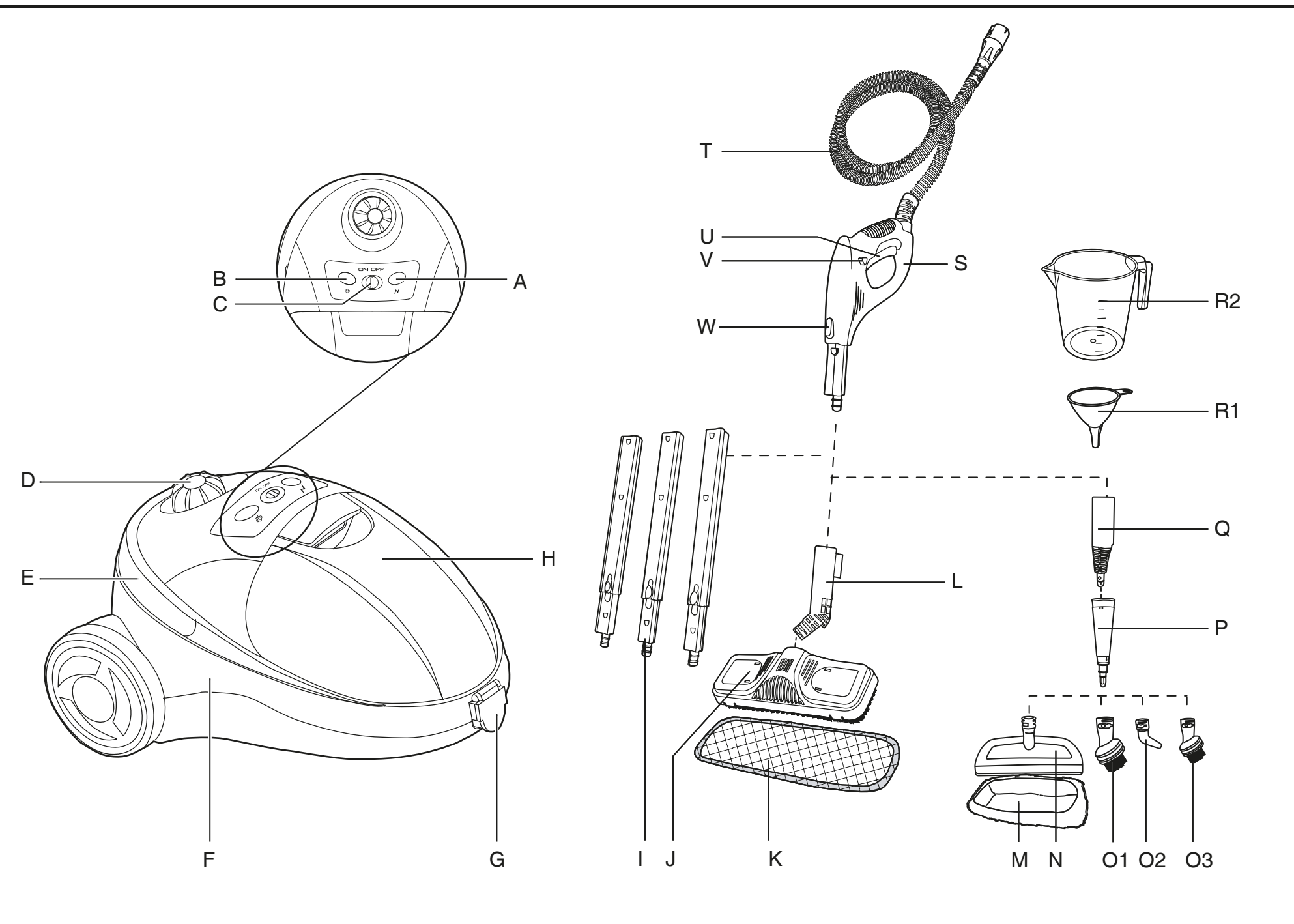
## SteamJet COMPACT

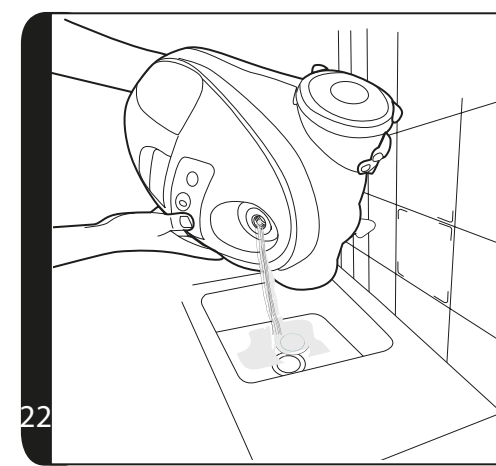
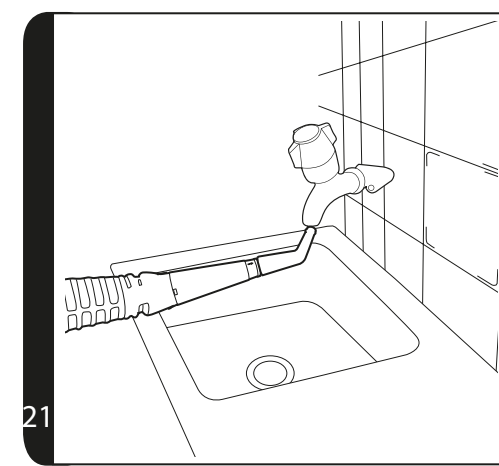
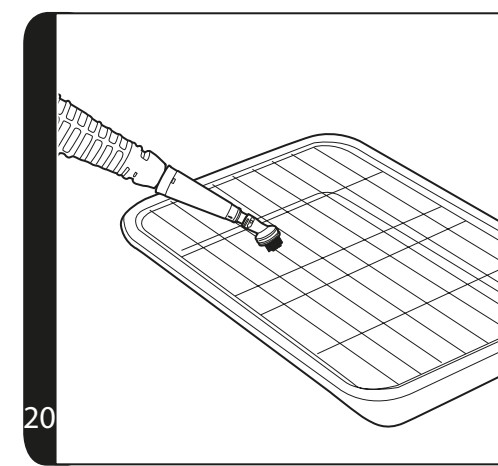
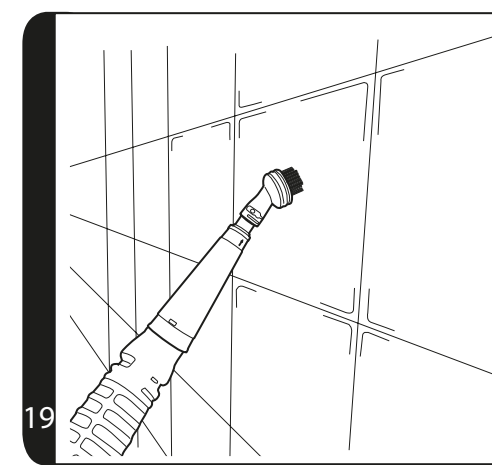
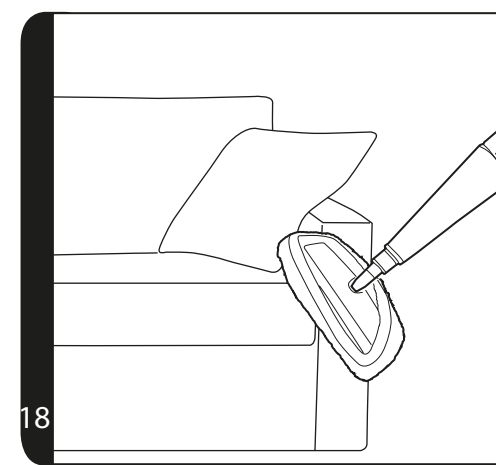
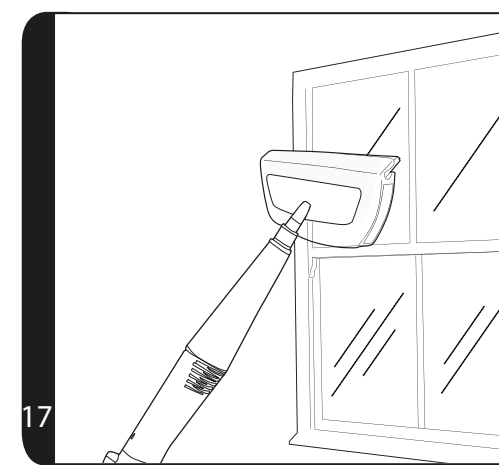
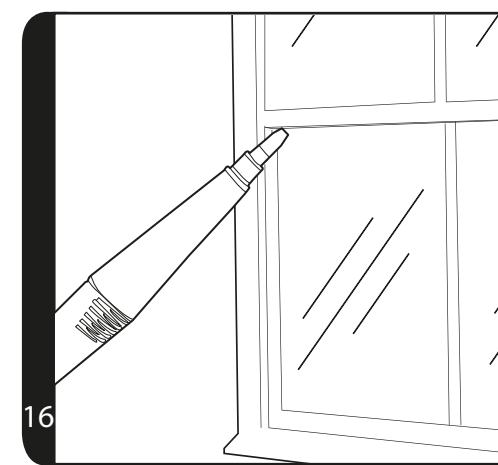
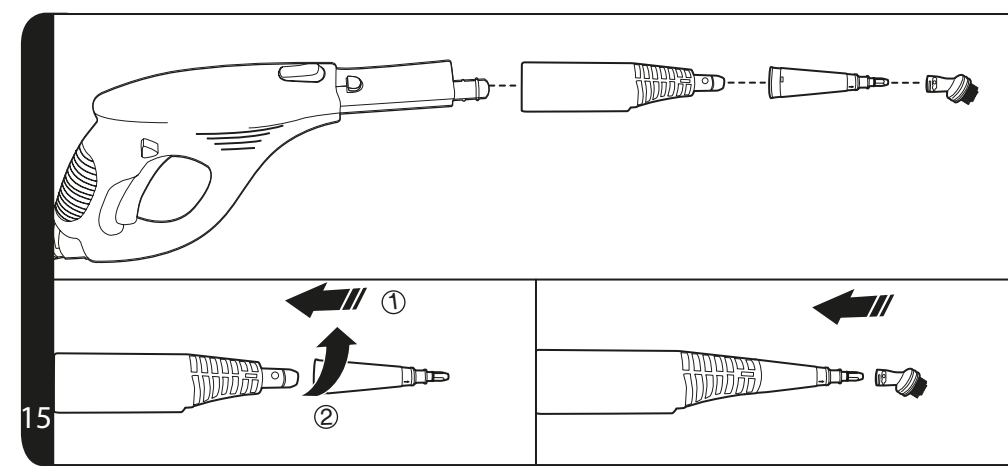
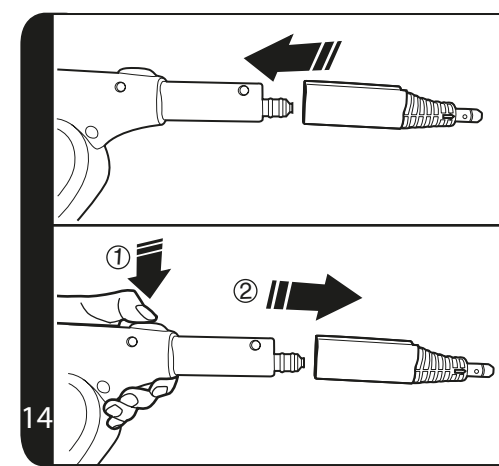
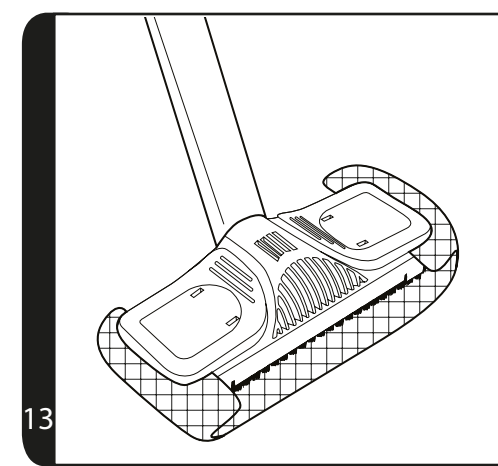
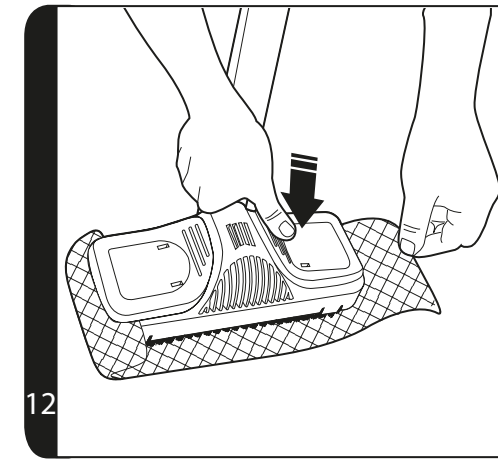
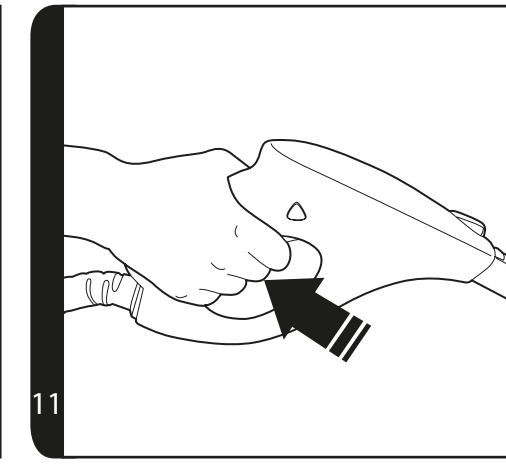
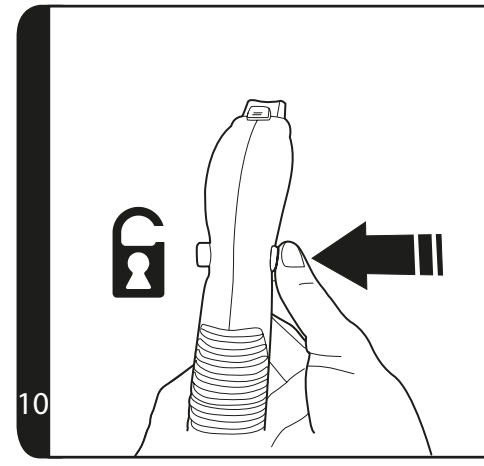
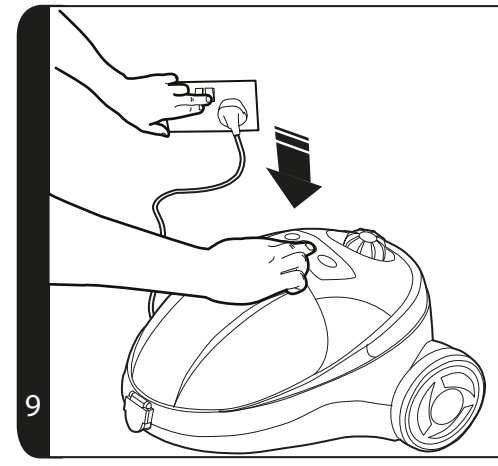
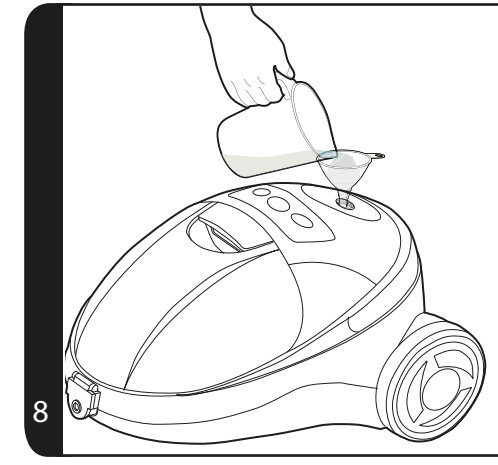
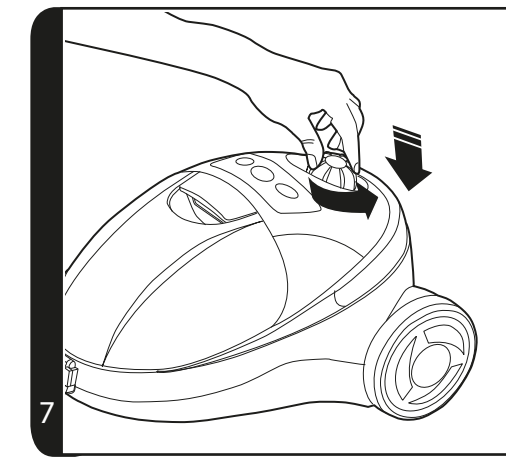
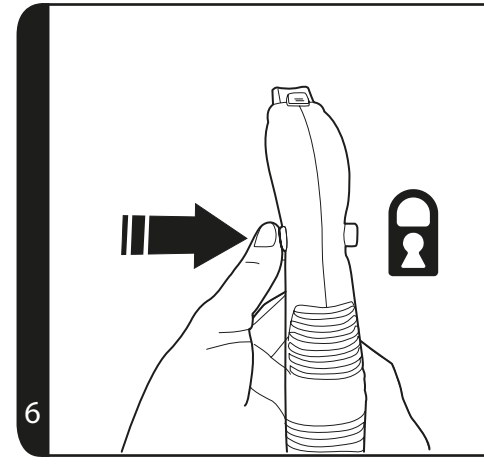
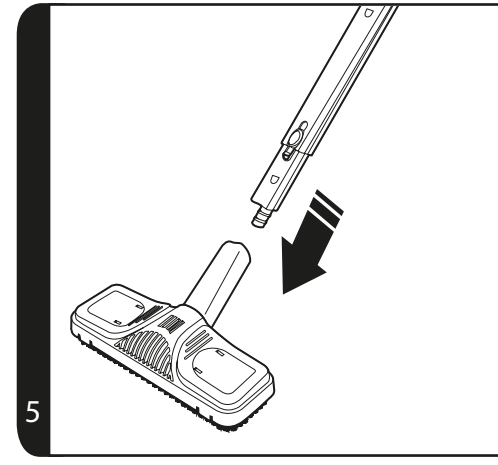
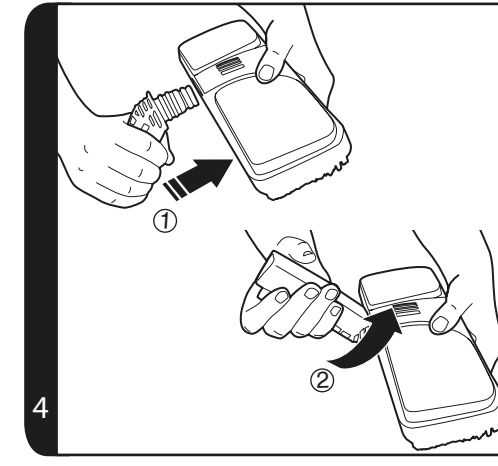
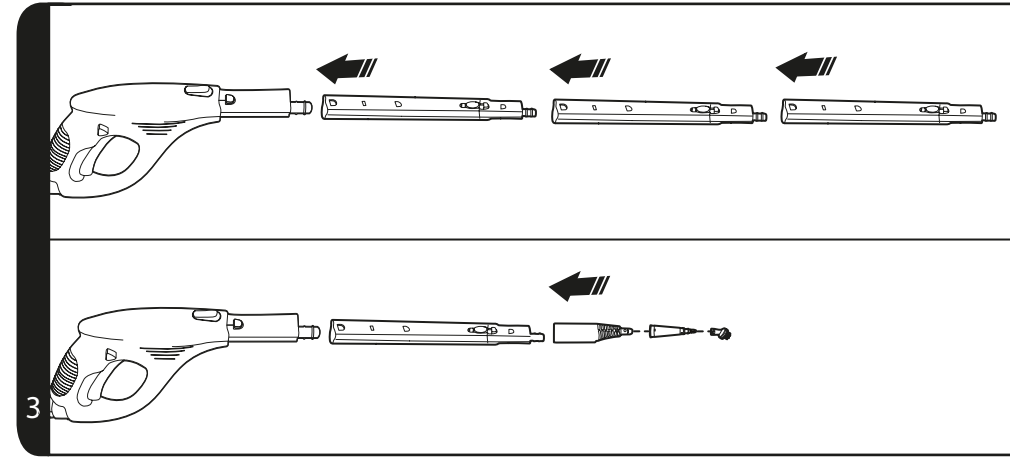
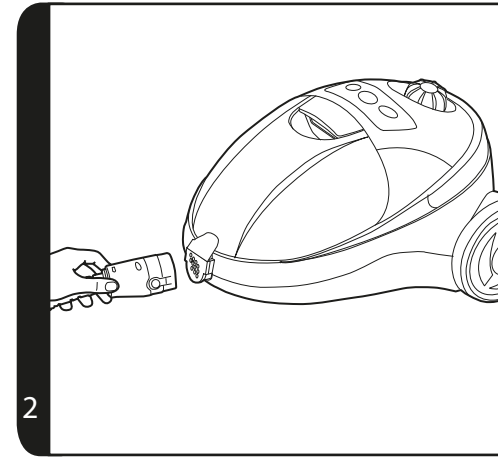


PRINTED IN P.R.C.  
48007912

GENERATION FUTURE

1





## ВАЖНИ БЕЛЕЖКИ ПО ТЕХНИКА НА БЕЗОПАСНОСТ

Дадения уред е предназначен само за домашно ползване в съответствие с описанията приведени в настоящото ръководство. Преди да пристъпите към експлоатация на дадения електрически уред се убедете че сте разбрали ръководството. Използвайте само приставки предоставени или препоръчани от Hoover

При използване на почистващи инструменти, задължително дръжте здраво с другата ръка електроуред. Това ще гарантира, че уредът няма да падне по време на използване.

**ВНИМАНИЕ:** Опасност от опарване. Този продукт е много горещ при използван. е Избягвайте всеки контакт с парата.

**ВНИМАНИЕ:** Електрическият ток е изключително опасен. **Дадения уред трябва задължително да бъде заземен.**

**ВАЖНО!** За обозначение на проводниците в кабела е използвана следната цветна кодировка: **Син-Нула, Кафяв-Фаза**

**СЛЕД КРАЯ НА РАБОТАТА:** Изключвайте уреда от електрическата мрежа и извадете щепсела от кон такта. Изключвайте уреда и преди почистване и поддръжка.

**МЕРКИ ЗА БЕЗОПАСНОСТ СВЪРЗАНИ С ДЕЦА, ВЪЗРАСТНИ ИЛИ НЕМОЩНИ ХОРА:** Този уред не е предназначен за употреба от лица (включително деца) с намалени физически, сетивни или умствени способности или липса на опит и познания, освен ако те не са наблюдавани или инструктирани относно използването на уреда от лице, отговорно за тяхната безопасност. Децата трябва да бъдат наблюдавани, за да се гарантира, че те не играят с уреда.

**СЕРВИЗНО ОБСЛУЖВАНЕ НА HOOVER:** За да осигурите продължителна безопасна и ефективна работа на уреда всички ремонти да се извършват от оторизиран сервизен техник на **Hoover**.

## ВАЖНО НЕ ВЫПОЛНЯТЬ СЛЕДУЮЩИХ ДЕЙСТВИЙ:

- Оставлять пылесос без надзора во время включения
- Отключать, потянув шнур.
- Держать вилку или электроприбор мокрыми руками.
- Использовать внутри электроприбора моющие средства или жидкости, отличные от воды.

- Направлять пар внутрь оборудования, содержащего электрические компоненты, такие как внутренняя часть печей.
- Держать пылесос в воде или других жидкостях.
- при чистке лестниц размещать пылесос выше вас.
- Использовать Ваш пылесос вне помещения.
- распылять или собирать горючие жидкости, чистящие жидкости, аэрозоли или их пары, так как это может привести к пожару или взрыву.
- во время работы с пылесосом вставать на шнур питания и наматывать его на руки или на ноги.
- Использовать электроприбор для чистки или направлять пар на людей, животных или растения.
- продолжать эксплуатацию пылесоса при появлении признаков неисправности. **НЕМЕДЛЕННО** выключите пылесос при повреждении шнура питания. Во избежание угрозы безопасности замену провода питания должен проводить авторизованный инженер сервисной службы HOOVER.

## ПОЗНАКОМЬТЕСЬ С КОНСТРУКЦИЕЙ ВАШЕГО ПЫЛЕСОСА

- A. Индикатор "ВКЛ" (Красный)
- B. Индикатор "Пар готов" (Зеленый)
- C. Кнопка "Сеть"
- D. Крышка резервуара для воды
- E. Ручка для переноски
- F. Корпус пылесоса
- G. Крышка соединителя
- H. Гребень
- I. Трубы-удлинители (3 шт.)
- J. Насадка для пола
- K. Тряпка для пола (x1)
- L. Соединитель насадки для пола
- M. Крепление для тряпки (X1)
- N. Скребок для окон/Насадка для обивки
- O1. Большая круглая щетка
- O2. Угловая насадка
- O3. Маленькая круглая щетка
- P. Коническая насадка
- Q. Плотная насадка
- R1. Раструб
- R2. Мерная емкость
- S. Рукоятка для пара
- T. Шланг
- U. Пускатель пара
- V. Предохранительная защелка
- W. Спусковая защелка трубы-удлинителя

## СБОРКА ПЫЛЕСОСА

Извлеките составные части пылесоса из упаковки.

1. Закрепите шланг на главном корпусе пылесоса. [2]
2. Закрепите трубу-удлинитель на рукоятке шланга. Соедините остальные трубы. [3]
3. Закрепите соединитель насадки для пола на насадке. Поверните соединитель на месте. [4]
4. Закрепите дополнительные трубы на соединителе до защелкивания. [5]
5. Убедитесь, что сработала предохранительная защелка рукоятки. [6]

**ПРИМЕЧАНИЕ:** Чтобы снять дополнительную трубу с рукоятки или насадки для пола с труб, нажмите на спусковую защелку и потяните в сторону.

## ЭКСПЛУАТАЦИЯ ПЫЛЕСОСА

### ПЕРЕД ТЕМ, КАК ВЫ НАЧИНАЕТЕ ОЧИСТКУ

1. Снимите крышку с резервуара для чистой воды, нажав на нее и повернув против часовой стрелки. [7]
2. Заполните мерную емкость не больше чем до максимальной отметки..
3. Вставьте растроб в резервуар с водой и заполните прибор. [8]
4. Установите крышку на место, нажав на нее и повернув по часовой стрелке.
5. Убедитесь, что сработала предохранительная защелка рукоятки. [6]

**ВНИМАНИЕ!** Прежде чем доливать воду всегда сначала вынимайте вилку из розетки и спускайте остатки пара с помощью пускателя пара.

### Очистка паром твердых полов

1. Убедитесь, что насадка для пола соединена с трубой-удлинителем.
2. Вставьте вилку в розетку и включите. Загорается красный индикатор. [9]
3. После нескольких минут зеленый значок готовности пара покажет, что пылесос готов к использованию.
4. Освободите предохранительную защелку рукоятки для пара. [10]
5. Для производства пара нажмите кнопку защелки пара. [11]
6. Двигайте пылесос медленно назад и вперед, обращая особое внимание к высоко загрязненным местам.

### Освежите ковры

**ВНИМАНИЕ!** Прежде чем доливать воду или менять тряпку или насадку всегда сначала вынимайте вилку из розетки и спускайте остатки пара с помощью пускателя пара.

1. Установите насадку для пола на тряпку для пола. [12]
2. Поднимите рычаги с обеих сторон на насадке для пола, чтобы закрепить тряпку на своем месте. [13]
3. Повторите шаги 2-6 как описано выше.

## АКСЕССУАРЫ:

1. Убедитесь, что сработала предохранительная защелка рукоятки. [6]
2. Чтобы закрепить плотную насадку, насадите ее на рукоятку/трубу-удлинитель до защелкивания. [14]
3. Прижмите нужную мелкую насадку на конической и плотной насадке, совместив стрелки. [15]
4. Поверните по часовой стрелке, чтобы закрепить на месте. [15]
5. Вставьте вилку в розетку и включите. Загорается красный индикатор. [9]
6. Через несколько секунд загорится зеленый индикатор "Пар готов", показывая, что пылесос готов к использованию.
7. Освободите предохранительную защелку рукоятки для пара. [10]
8. Для производства пара нажмите кнопку защелки пара. [11]

**ПРИМЕЧАНИЕ:** Коническую насадку необходимо крепить перед остальными мелкими насадками.

<b>Коническая насадка</b>	Используйте на сильно загрязненных участках, например, в душе, на кухне. [16]
<b>Скребок для окон</b>	Используйте для очистки окон и зеркал без разводов. [17]
<b>Насадка для обивки</b>	Для очистки обивки диванов и стульев используйте специальную тканевую насадку поверх насадки для чистки окон. [18]
<b>Большая круглая щетка</b>	Используйте для удаления трудно выводимых жирных пятен и сажи. [19]
<b>Маленькая круглая щетка</b>	Для решеток для гриля и поддонов. [20]
<b>Угловая насадка</b>	Для труднодоступных участков, например, водопроводных кранов и т. д. [21]

**ВНИМАНИЕ!** Прежде чем доливать воду или менять тряпку или насадку всегда выключайте прибор из розетки.

## ОБСЛУЖИВАНИЕ ПЫЛЕСОСА

**ВНИМАНИЕ! ПЕРЕД ПРОВЕДЕНИЕМ ТЕХНИЧЕСКОГО ОБСЛУЖИВАНИЮ ПЫЛЕСОСА УБЕДИТЕСЬ В ТОМ, ЧТО ОН ПОЛНОСТЬЮ ОХЛАДИЛСЯ.**

### Опорожните резервуар для воды

1. Отключите пылесос от сети и убедитесь в том, что блок охладился.
2. Прижмите и удерживайте пускатель пара, чтобы спустить остаточное давление. [11]
3. Защелкните предохранительную защелку рукоятки для пара. [6]
4. Снимите крышку с резервуара для чистой воды, нажав на нее и повернув против часовой стрелки. [7]
5. Поднимите пылесос и слейте остатки воды. [22]

### Снимите и очистите текстильную подушку.

1. Отключите пылесос от сети и убедитесь в том, что блок охладился.
2. Снимите тряпку с насадки для пола или с насадки для окон.
3. Промойте тряпку вручную или в стиральной машине в мягком моющем средстве при максимальной температуре 30°C.

**ВНИМАНИЕ!** Не используйте отбеливатель или кондиционер для белья при стирке текстильной подушки.

## УСТРАНЕНИЕ НЕИСПРАВНОСТЕЙ

При возникновении каких-либо проблем с прибором, прежде чем звонить в техническую службу HOOVER выполните следующие простые проверки.

Паровой пылесос не включается.

- Проверьте, включен ли блок.
- Проверьте шнур питания.

Прибор не генерирует пар.

- Убедитесь, что прибор включен.
- Возможно, в резервуаре нет воды.
- Возможно, защелкнута предохранительная защелка. Если так, отсоедините предохранительную защелку.
- Неправильная температура воды. В случае готовности загорается зеленый индикатор.

Прибор долго прогревается.

- Если вода в вашем регионе является жесткой, резервуар для воды может забиться накипью. Необходимо удалить накипь из резервуара.

Тряпка не собирает грязь.

- Очищающая подушка может быть уже насыщенной грязью и их может быть

необходимо промыть. Обратитесь к разделу “Техническое обслуживание”.

## ВАЖНАЯ ИНФОРМАЦИЯ

### Сервисное обслуживание компании Hoover

При необходимости технического обслуживания Вашего прибора обратитесь в сервисную службу Hoover.

### Требования к качеству продукции

Заводы компании Hoover прошли независимую оценку на предмет соблюдения требований к качеству выпускаемой продукции. Наша продукция изготавливается с применением системы качества, удовлетворяющей требованиям стандарта ISO 9001.

### Окружающая среда:

Прибор маркируется согласно Европейской директиве 2011/65/EC по отходам электрического и электронного оборудования (WEEE). Соблюдая правила утилизации данного электроприбора, вы помогаете предотвратить возможные отрицательные последствия для окружающей среды и здоровья человека, которые могли бы иметь место при нарушении правил утилизации настоящего изделия.



Клеймо на данном устройстве означает, что его нельзя утилизировать как бытовые отходы. Его необходимо доставить в соответствующий пункт утилизации электрического и электронного оборудования. Утилизация должна проводиться в соответствии с местным законодательством по утилизации отходов. За более подробной информацией об обращении с этим прибором, его утилизации и переработке обратитесь в местные органы власти, в службу утилизации отходов или в магазин, где вы приобрели данный прибор.

**CE** Данный продукт отвечает требованиям Европейских Директив 2006/95/EC, 2004/108/EC и 2011/65/EC.

HOOVER Limited Pentrebach, Merthyr Tydfil, Mid Glamorgan CF48 4TU

### Ваша гарантия

Условия гарантии для данного бытового электрического прибора определяются нашим представительством в той стране, в которой этот электроприбор был куплен. Более подробную информацию об этих условиях вы можете получить от нашего дилера. При предъявлении претензий по условиям данных гарантийных обязательств необходимо предъявить чек или квитанцию на проданный товар.

Изменения могут быть внесены без предварительного уведомления.